





Indicatif d'appel en fréquence

A partir du grade  et programme examen du grade  et supérieurs
A partir du grade  et programme examen du grade  et supérieurs

Le **callsign** (ou *indicatif d'appel* en français) est la désignation d'une station (aéronef ou station de contrôle) émettant en fréquence. Ce callsign est unique pour chaque station.

1. Indicatif d'appel d'une station de contrôle

1.1 Composition de l'indicatif d'appel

Les stations de contrôle au sol de la navigation aérienne et d'information de vol sont identifiées par :

- **le nom de l'emplacement** (Lille, Lognes, De Gaulle, etc.)
- **un suffixe désignant la position** (Prévol, Sol, Tour, Départ, Approche, Contrôle)

Lors du premier contact avec un aéronef en fréquence, l'indicatif d'appel de la station de contrôle comprend au minimum le nom de l'emplacement.

Le nom à annoncer en fréquence est indiqué en gras sur l'en-tête d'une VAC :

APPROCHE A VUE
Visual approach

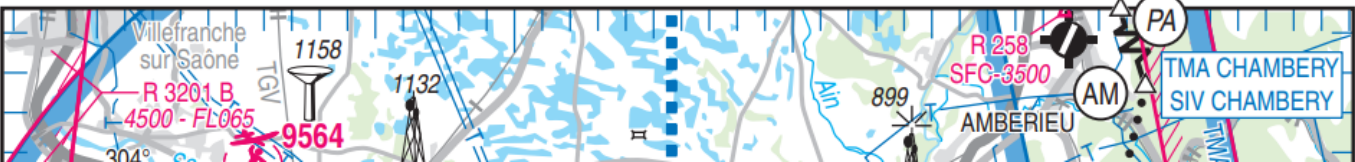
Ouvert à la CAP
Public air traffic
03 OCT 24

LYON SAINT EXUPERY
AD 2 LFLM APP 01

	ALT AD : 821 (30 hPa) LAT : 45 43 32 N LONG : 005 04 52 E	LFLM VAR : 2°E (2020)
---	--	---------------------------------

FIS : LYON Information 135.200 (1) - 135.525 (2)
ATIS 126.180
APP : LYON Approche/Approach 131.315 - 120.230 - 136.075 - 132.000 (s)
TWR : 120.450
GND (SOL) : 121.830
DELIVERY (PREVOL) : 121.655

VDF
ILS/DME RWY 35 L - SAN 110.75
ILS/DME RWY 35 R - LSN 111.5
ILS/DME RWY 17 L - LSS 109.1



Exemple à Lyon

1.2 Suffixes

Suffixe IVAO	Désignation en français	Désignation en anglais	Rôle
DEL	Prévol	Delivery	Délivrance de la clairance de mise en route <u>IFR</u>
GND	Sol	Ground	Gestion du sol et délivrance des clairances de départ VFR
TWR	Tour	Tower	Gestion de la (ou des) piste(s) et de la CTR
FIS_TWR	Information	Information	Agent <u>AFIS</u> assurant l'information de vol autour d'un aéroport
DEP	Départ	Departure	Gestion des départs IFR
APP	Approche	Approach	Gestion des arrivées IFR
CTR	Contrôle	Control	Contrôle des appareils en phase de croisière
FSS	Information	Information	Rend le service d'information de vol et d'alerte

Les positions FSS ne sont pas ouvrables en France (hors événement). Le service d'information de vol VFR peut être assuré par le contrôleur Approche (APP) associé à la TMA en question

Bien qu'utilisées dans certains pays limitrophes à la France, les désignations "Radar" et "Centre" ne sont pas employées pour les positions de contrôle françaises

2. Indicatif d'appel d'un aéronef

2.1 Indicatif d'appel complet

L'indicatif d'appel des aéronefs appartient à un des types suivants (réglementation SERA.14050) :

- Type a : Caractères correspondant aux marques d'immatriculation de l'aéronef
- Type b : Indicatif téléphonique de l'exploitant de l'aéronef suivi des quatre derniers caractères des marques d'immatriculation de l'aéronef
- Type c : Indicatif téléphonique de l'exploitant d'aéronef suivi de l'identification du vol

Le nom du constructeur d'aéronef, ou le nom du modèle d'aéronef, peut être utilisé comme préfixe radiotéléphonique de l'indicatif d'appel de type a.

Exemples d'indicatif d'appel

Type a : FGHKD, N51795, CESSNA FABCD

Type b : Air France GRHV

Type c : Ryanair 70DZ

2.2 Indicatif d'appel abrégé

Les indicatifs d'appel radiotéléphonique des aéronefs peuvent être abrégés :

- Type A : Premier caractère de l'immatriculation et au moins les deux derniers caractères de l'indicatif d'appel
- Type B : Indicatif téléphonique de l'exploitant d'aéronef suivi d'au moins les deux derniers caractères de l'indicatif d'appel
- Type C : Pas de forme abrégée

Type d'indicatif	Indicatif complet	Forme abrégé
Type A	FGHKD	F-KD
Type A	N51795	N-95 ou N-795
Type A	CESSNA FABCD	CESSNA CD ou CESSNA BCD
Type B	Air France GRHV	Air France HV ou Air France RHV

Type d'indicatif	Indicatif complet	Forme abrégé
Type C	Volotea 1428	Pas de forme abrégée
Type C	Ryanair 70DZ	Pas de forme abrégée

L'utilisation d'un indicatif d'appel abrégé n'est possible qu'à **partir du moment où une communication satisfaisante a été établie et à condition qu'il n'existe pas de confusion possible.**

L'aéronef ne peut utiliser son indicatif d'appel abrégé qu'à partir du moment où la station de contrôle s'est adressée à lui de cette manière

3. Code OACI

Chaque compagnie aérienne se voit attribuer **un code à trois lettres** attribué par l'Organisation de l'Aviation Civile Internationale (OACI). Ce code est unique et réservé à une seule compagnie. Ce code est utilisé dans l'indicatif d'appel d'un aéronef de type c, notamment dans le remplissage du plan de vol.

Exemples de codes OACI

AFR : Air France - **TVF** : Transavia France - **BAW** : British Airways

L'indicatif d'appel d'un avion peut différer du nom de la compagnie

Par exemple, le trigramme THT associé à la compagnie Air Tahiti Nui se dit "Tahiti Airlines" en fréquence

Sur le réseau IVAO, chaque compagnie virtuelle se voit également attribuer un trigramme de trois chiffres par le département Flight Operations.

4. Code IATA

L'Association du Transport Aérien International (IATA) attribue **un code à deux caractères** pour chaque compagnie aérienne dans le monde. Ce code est unique et réservé à une seule compagnie. Ce code associé à un nombre de quatre chiffres maximum sert à composer le numéro du vol.

Exemples de codes IATA :

AF : Air France - **TO** : Transavia France - **BA** : British Airways

Le code IATA n'est employé que par les agences de voyage et sur les billets d'avion des passagers. **Il n'est pas utilisé par les services de contrôle aérien**

Revision #14

Created 22 February 2025 23:40:29 by Liam Iveton

Updated 28 April 2025 23:09:25 by Liam Iveton